

**T.C.  
PENDİK KAYMAKAMLIĐI**

**TUBA ŐEHİTLER İMAM HATİP ORTAOKULU**



**2019-2023 STRATEJİK PLANI**

## İSTİKLALMARŞI

Korkma, sönmez bu şafaklarda yüzen al sancak;  
Sönmeden yurdumun üstünde tüten en son ocak.  
O benim milletimin yıldızıdır, parlayacak;  
O benimdir, o benim milletimindir ancak.

Çatma, kurban olayım, çehreni ey nazlı hilal!  
Kahraman ırkıma bir gül! Ne bu şiddet, bu celal?  
Sana olmaz dökülen kanlarımız sonra helal...  
Hakkıdır, Hakk'a tapan milletimin istiklal!

Ben ezelden beridir hür yaşadım, hür yaşarım.  
Hangi çılgın bana zincir vuracakmış? Şaşarım!  
Kükremiş sel gibiyim, bendim özgür yaşarım.  
Yırtarım dağları, enginlere sığmam taşarım.

Garbın afkını sarımsa çelik zırhı duvar.  
Benim iman dolu göğsüm gibi serhaddim var.  
Ulusun, korkma! Nasıl böyle bir imanı boğar,  
"Medeniyet!" dediğin tek dişi kalmış canavar?

Arkadaş! Yurduma alçakları uğratma sakın.  
Siper et gövdeni, dursun bu hayaşca akın.  
Doğacaktır sana va'dettiği günler Hakk'ın...  
Kim bilir, belki yarın, belki yarından da yakın.

Bastığın yerleri "toprak!" diyerek geçme, tanı:  
Düşün altındaki binlerce kefensiz yatanı.  
Sen şehit oğlusun, incitme, yazıktır atanı:  
Verme, dünyaları alsan da, bu cennet vatanı.

Kim bu cennet vatanın uğruna olmaz ki feda?  
Şüheda fışkıracak toprağı sıksan, şüheda!  
Canı, canını bütün varını alsın da Hüda,  
Etmesin tek vatanından beni dünyada cüda.

Ruhumun senindir, İlahi, şudur ancak emeli:  
Dağmeşin mabedimin göğsüne namahrem eli.  
Bu ezanlar ezanlar-ki şahadetleri dinin temeli,  
Ebedi yurdumun üstünde benim inlemeli.

O zaman vevd ile bin secde eder-varsa-taşım.  
Her cerihamdan, İlahi, boğanıp kanlı yaşım,  
Fıskırır ruh-ı mücerred gibi yerden na'şim;  
O zaman yükselerek arşa değer belki başım.

Dalgaları sen de şafaklar gibi ey şanlı hilal!  
Olsun artık dökülen kanlarımın hepsi helal!  
Ebediyen sana yok, ırkıma yok izmihlal:  
Hakkıdır, hür yaşamış bayrağımın hürriyeti;  
Hakkıdır, Hakk'a tapan, milletimin istiklal!

Mehmet AKH ERSOY



*Öğretmenler;  
Yeni Nesil Sizin  
Eseriniz Olacaktır.*

*K. Atatürk*



## GENÇLİĞE HİTABE

Ey Türk gençliği! Birinci vazifen, Türk istikbalini, Türk cumhuriyetini, İlelebet, muhafaza ve müdafaa etmektir.

Mevcudiyetinin ve istikbalinin yegane temeli budur. Bu temel, senin, en kıymetli hazinendir. İstikbalde dahi, seni, bu hazineden mahrum etmek isteyecek, dahili ve harici, bedhahların olacaktır. Bir gün, istiklal ve cumhuriyeti müdafaa mecburiyetine düşersen, vazifeye atılmak için, içinde bulunacağın vaziyetini imkân ve şeraitini düşünmeyeceksin! Bu imkân ve şerait, çok namüsaal bir mahiyette tezahür edebilir. İstiklal ve cumhuriyetine kastedecek düşmanlar, bütün dünyada emsali görülmemiş bir galibiyetin mümessili olabilirler. Cebren ve hile ile söz vatanını, bütün kaleleri zapt edilmiş, bütün tersanelerine girilmiş, bütün orduları dağıtılmış ve memleketin her köşesi bilfiil işgal edilmiş olabilir. Bütün bu şeraitten daha alim ve daha vahim olmak üzere, memleketin dahilinde, iktidara sahip olanlar gaflet ve dalalet ve hatta hiyanet içinde bulunabilirler. Hatta bu iktidar sahipleri şahsi menfaatlerini, müstevlerin siyasi emelleriyle tevhit edebilirler. Millet, fakir u zaruret içinde harap ve bîtap düşmüş olabilir.

Ey Türk istikbalinin evladı! İşte, bu ahval ve şerait içinde dahi, vazifen, Türk istiklal ve cumhuriyetini kurtarmaktır! Muhtaç olduğun kudret, damarlarındaki asil kanda, mevcuttur!

*K. Atatürk*

## SUNUŐ

Geleceđimizin gvencesi olan đrencilerimize yeni hedefler gstermek, yeni ufuklar izmek kaliteli bir eđitimle mmkndr. lkemiz, ilimiz ve geleceđimizin umutları đrencilerimiz iin eđitim olmazsa olmazımızdır. GeliŐen ve deđiŐen dnyamızda geliŐmelere ayak uydurabilmek ve hatta nayak olabilmek, ncelikle iyi organize olmuŐ bir ekip ve bu ekibin sorunları zamanında tespit ederek zmler retebilmelerini, gerekli tedbirleri alarak ve durum analizi yaparak tm iŐ ve iŐlemlerini belli bir plan erevesinde yrtmelerini zorunlu kılmaktadır.

Okulumuz, daha iyi bir eđitim seviyesine ulaŐmak dŐncesiyle srekli yenilenmeyi ve kalite kltrn kendisine ilke edinmeyi amalamaktadır. Kalite kltr oluŐturmak iin eđitim ve đretim baŐta olmak zere insan kaynakları ve kurumsallaŐma, sosyal faaliyetler, alt yapı, toplumla iliŐkiler ve kurumlar arası iliŐkileri kapsayan 2019 - 2023 stratejik planı hazırlanmıŐtır.

Tuba Őehitler İmam Hatip Ortaokulu Stratejik Planının (2015-2019) belirlenen ama ve hedeflere ulaŐabilmemiz iin okulumuzun geliŐme ve kurumsallaŐma srelerine nemli katkılar sađlayacađına inanıyorum. Bu nedenle alıŐmanın gerekleŐtirilmesinde emeđi geen herkese teŐekkr ederim.

Recep KADIROĐLU  
Okul Mdr

## **SUNUŞ**

## **İÇİNDEKİLER**

### **BÖLÜM I: GİRİŞ VE PLAN HAZIRLIK SÜRECİ**

### **BÖLÜM II: DURUM ANALİZİ**

**Tarihi Gelişim**

**Yasal Yükümlülükler**

**Faaliyet Alanları ile Ürün ve Hizmetler**

**Kuruluş İçi Analiz**

*Örgütsel Yapı*

*İnsan Kaynakları*

*Teknolojik Düzey*

*Mali Kaynaklar*

**Paydaş Analizi**

**PESTLE Analizi**

**GZFT Analizi**

**Tespit ve İhtiyaçlar**

### **III. GELECEĞE BAKIŞ**

**Misyon, Vizyon, Temel değerler**

**Stratejik Amaçlar**

**Stratejik Hedefler**

**Performans Göstergeleri**

**Faaliyet/ Projeler**

**Stratejiler**

### **IV. BÖLÜM: MALİYETLENDİRME**

### **V. BÖLÜM: İZLEME VE DEĞERLENDİRME**

### **EKLER**

# BÖLÜM I

## GİRİŞ ve PLAN HAZIRLIK SÜRECİ

2019-2023 dönemi stratejik plan hazırlanması süreci Üst Kurul ve Stratejik Plan Ekibinin oluşturulması ile başlamıştır. Ekip tarafından oluşturulan çalışma takvimi kapsamında ilk aşamada durum analizi çalışmaları yapılmış ve durum analizi aşamasında paydaşlarımızın plan sürecine aktif katılımını sağlamak üzere paydaş anketi, toplantı ve görüşmeler yapılmıştır.

Durum analizinin ardından geleceğe yönelim bölümüne geçilerek okulumuzun amaç, hedef, gösterge ve eylemleri belirlenmiştir. Çalışmaları yürüten ekip ve kurul bilgileri altta verilmiştir.

### 1.1.Stratejik Plan Üst Kurulu Ve Stratejik Plan Hazırlama Ekibi

| Üst Kurul Bilgileri |                           | Ekip Bilgileri             |                 |
|---------------------|---------------------------|----------------------------|-----------------|
| Adı Soyadı          | Unvanı                    | Adı Soyadı                 | Unvanı          |
| Recep KADİROĞLU     | Okul Müdürü               | Ahmet AKGEMCİ              | Okul Müdür Yrd. |
| Ömer BİLGİN         | Okul Müdür Yard.          | Ceyda TUNA                 | Öğretmen        |
| Caner UYSAL         | Öğretmen                  | Tuğba DURGUT<br>BERBEROĞLU | Öğretmen        |
| Ergün MATUR         | Okul Aile Birliği Başkanı | Namık Kemal MERT           | Öğretmen        |
| Nilüfer YILMAZ      | OAB Yönetim Kurulu üyesi  |                            |                 |
|                     |                           |                            |                 |

## **BÖLÜM II**

### **DURUM ANALİZİ**

#### **2.1.Okulun Tarihi Gelişimi**

Okulumuz 05 Eylül 2018 tarihinde açılmış olup Örgün Eğitimle Birlikte Hafızlık Projesini yürütmektedir. Okulumuzun binası Fatih İlim ve Kültür Vakfı tarafından yaptırılmıştır. 2018-2019 eğitim-öğretime yılında 7 adet 5. Sınıf ve 1 adet 6. Sınıf olmak üzere toplam 8 adet şube bulunmaktadır. Bu sınıflardan 5 tanesi yatılı olarak kalmaktadır.

#### **2.2.Yasal Yükümlülükler**

Anayasamızın 42.maddesine göre Eğitim ve Öğretim, Atatürk ilkeleri ve inkılapları doğrultusunda, çağdaş bilim ve eğitim esaslarına göre, devletin gözetim ve denetimi altında yapılır. Eğitim ve öğretim kurumlarında sadece eğitim, öğretim, araştırma ve inceleme ile ilgili faaliyetler yürütülür.

Tuba Şehitler İmam Hatip Okulu yasal dayanaklarını

- T.C. Anayasası
  - 1739 Sayılı Millî Eğitim Temel Kanunu
  - 652 Sayılı MEB Teşkilat ve Görevleri Hakkındaki Kanun Hükmünde Kararname
  - 222 Sayılı Millî Eğitim Temel Kanunu (Kabul No: 5.1.1961, RG: 12.01.1961 / 10705-Son Ek ve Değişiklikler: Kanun No: 12.11.2003/ 5002, RG: 21.11.2003
  - 657 Sayılı Devlet Memurları Kanunu
  - 5442 Sayılı İl İdaresi Kanunu
  - 3308 Sayılı Mesleki Eğitim Kanunu
  - 439 Sayılı Ek Ders Kanunu
  - 4306 Sayılı Zorunlu İlköğretim ve Eğitim Kanunu
  - 5018 sayılı Kamu Mali Yönetimi ve Kontrol Kanunu
  - MEB Personel Mevzuat Bülteni
  - Taşıma Yoluyla Eğitime Erişim Yönetmeliği
  - MEB Millî Eğitim Müdürlükleri Yönetmeliği (22175 Sayılı RG Yayınlanan)
  - Millî Eğitim Bakanlığı Rehberlik ve Psikolojik Danışma Hizmetleri Yönetmeliği
  - 04.12.2012/202358 Sayı İl İlçe MEM'nün Teşkilatlanması 43 Nolu Genelge
  - 26 Şubat 2018 tarihinde yayımlanan Kamu İdarelerinde Stratejik Planlamaya İlişkin Usul ve Esaslar Hakkındaki Yönetmelik
  - İlköğretim Kurumları Yönetmeliği ve Sosyal Etkinlikler Yönetmeliği
- Kanun ve Yönetmeliklerinden almaktadır

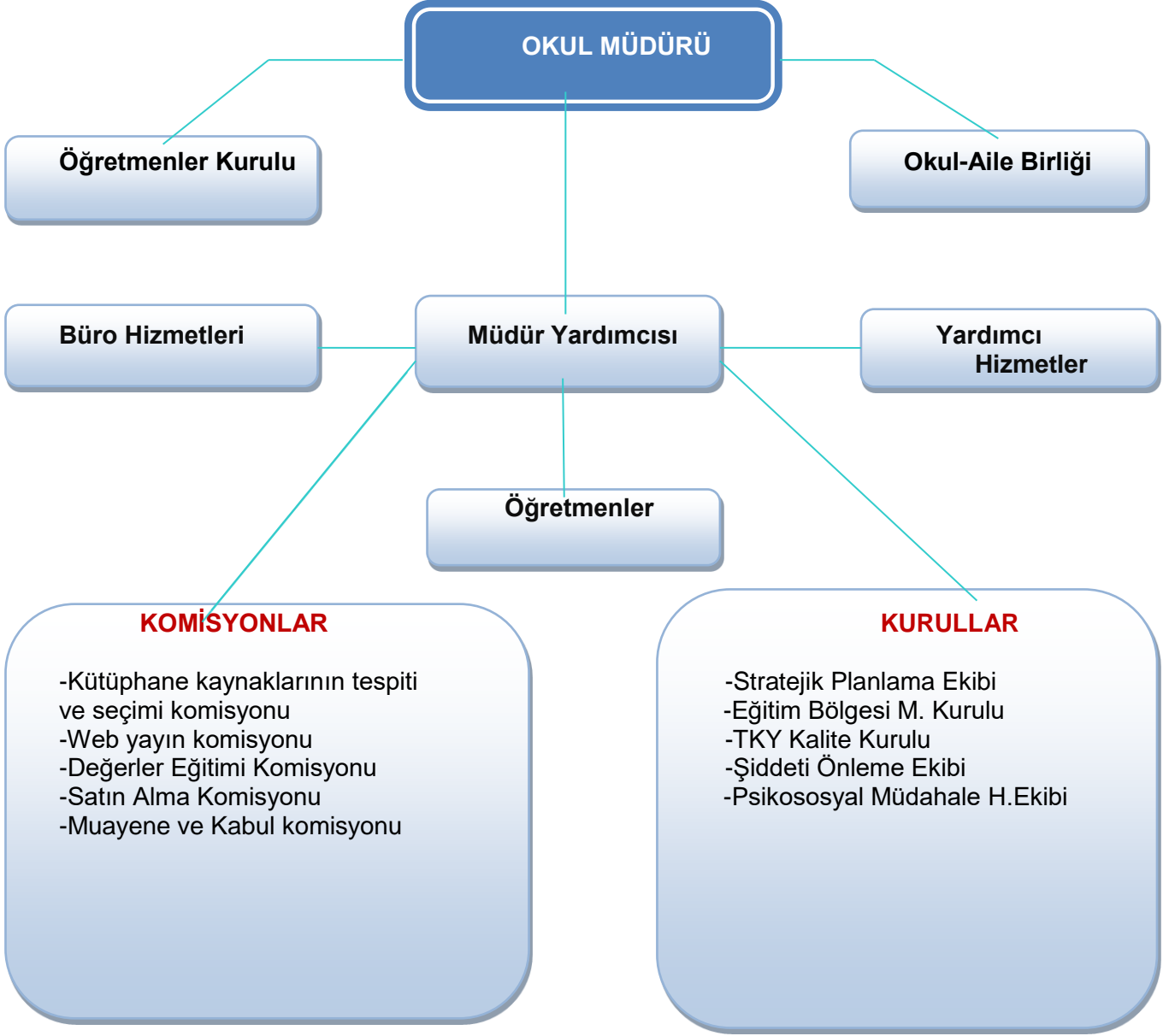
### 2.3. Faaliyet Alanları İle Ürün ve Hizmetler

Okulumuzun ürettiği temel hizmetler belli faaliyet alanları adı altında gruplandırılmıştır.

| Faaliyet Alanı                            | Hizmetler                               |
|---|---|
| Öğrenci kayıt, kabul ve devam işleri      | Eğitim hizmetleri                       |
| Öğrenci başarısının değerlendirilmesi     | Öğretim hizmetleri                      |
| Sınav işleri                              | Toplum hizmetleri                       |
| Sınıf geçme işleri                        | Kulüp çalışmaları                       |
| Öğrenim belgesi düzenleme işleri          | Diploma                                 |
| Personel işleri                           | Sosyal, kültürel ve sportif etkinlikler |
| Öğrenci davranışlarının değerlendirilmesi | Burs hizmetleri                         |
| Öğrenci sağlığı ve güvenliği              | Yurt hizmetleri                         |
| Okul çevre ilişkileri                     | Bilimsel vs araştırmalar                |
| Rehberlik                                 | Yaygın eğitim                           |
| Staj çalışmaları                          | Mezunlar (Öğrenci)                      |

## 2.4. Kuruluş İçi Analiz

### 2.4.1. Örgütsel Yapı





Okulumuzun temel girdilerine ilişkin bilgiler altta yer alan okul künyesine ilişkin tabloda yer almaktadır.

*Temel Bilgiler Tablosu- Okul Künyesi*

|  |  |  |   |
|--|--|--|---|
| <b>İli:</b> İSTANBUL                                 |  | <b>İlçesi:</b> PENDİK  |   |
| <b>Adres:</b>  | HARMANDERE<br>MAHALLESİ REYHAN<br>SOKAK NO 48/B<br>KURTKÖY | <b>Coğrafi Konum<br/>(link)*</b>                                       | <a href="https://goo.gl/maps/G5AB6uYEQgC2">https://goo.gl/maps/G5AB6uYEQgC2</a> |
| <b>Telefon<br/>Numarası:</b>                         | 0216 482 00 99   | <b>Faks Numarası:</b>  |   |
| <b>e- Posta Adresi:</b>                              | tubasehitleriho@gmail.com                                  | <b>Web sayfası adresi:</b>   | tubasehitleriho.meb.k12.tr  |
| <b>Kurum Kodu:</b>                                   | 765580   | <b>Öğretim Şekli:</b>  | Tam Gün   |
| <b>Okulun Hizmete Giriş Tarihi : 17.09.2018</b>      |  | <b>Toplam Çalışan<br/>Sayısı *</b>                                     | 25  |
| <b>Öğrenci Sayısı:</b>                               | Kız  |  |   |
|  | Erkek  | 234  |   |
|  | <b>Toplam</b>  | 234  |   |
| <b>Öğretmen<br/>Sayısı</b>                           | Kadın  | 5  |   |
|  | Erkek  | 10   |   |
|  | <b>Toplam</b>  | 15   |   |
| <b>Derslik Başına Düşen Öğrenci Sayısı</b>           | :16  | <b>Şube Başına Düşen<br/>Öğrenci Sayısı</b>                            | :19   |
| <b>Öğretmen Başına Düşen Öğrenci Sayısı</b>          | :15  | <b>Şube Başına<br/>30'dan Fazla<br/>Öğrencisi Olan<br/>Şube Sayısı</b> | :0  |
| <b>Öğrenci Başına Düşen Toplam Gider<br/>Miktarı</b> |  | <b>Öğretmenlerin<br/>Kurumdaki Ortalama<br/>Görev Süresi</b>           |   |

Okulumuzun binası ile açık ve kapalı alanlarına ilişkin temel bilgiler altta yer almaktadır.

*Okul Yerleşkesine İlişkin Bilgiler*

| <b>Okul Bölümleri</b>     |    | <b>Özel Alanlar</b>     | <b>Var</b> | <b>Yok</b> |
|---------------------------|----|-------------------------|------------|------------|
| Okul Kat Sayısı           | 4  | Çok Amaçlı Salon        |            | X          |
| Derslik Sayısı            | 36 | Çok Amaçlı Saha         |            | X          |
| Derslik Alanları (m2)     | 38 | Kütüphane               |            | X          |
| Kullanılan Derslik Sayısı | 17 | Fen Laboratuvarı        |            | X          |
| Şube Sayısı               | 10 | Bilgisayar Laboratuvarı | X          |            |

|  |       |                 |      |   |
|--|-------|-----------------|------|---|
| İdari Odaların Alanı (m2)  | 78    | İş Atölyesi     |      | X |
| Öğretmenler Odası (m2)   | 41,17 | Beceri Atölyesi |      |   |
| Okul Oturum Alanı (m2)   | 2523  | Pansiyon        | 3761 |   |
| Okul Bahçesi (Açık Alan)(m2)                                       | 7500  |                 |      |   |
| Okul Kapalı Alan (m2)  | 9989  |                 |      |   |
| Sanatsal, bilimsel ve sportif amaçlı toplam alan (m <sup>2</sup> ) | 57,77 |                 |      |   |
| Kantin (m2)  | 38,44 |                 |      |   |
| Tuvalet Sayısı   | 8     |                 |      |   |
| <b>Diğer (.....)</b>   |       |                 |      |   |

#### 2.4.2. İnsan Kaynakları

Okulumuzun çalışanlarına ilişkin bilgiler altta yer alan tabloda belirtilmiştir.

*Çalışan Bilgileri Tablosu*

| Unvan*                          | Erkek | Kadın | Toplam |
|---------------------------------|-------|-------|--------|
| Okul Müdürü ve Müdür Yardımcısı | 3     |       | 3      |
| Sınıf Öğretmeni                 |       |       | 0      |
| Branş Öğretmeni                 | 6     | 4     | 9      |
| Rehber Öğretmen                 | 1     |       |        |
| İdari Personel                  | 1     |       | 1      |
| Yardımcı Personel               | 1     | 3     | 4      |
| Mutfak Personeli                |       | 3     | 3      |
| Güvenlik                        |       | 1     | 1      |
| Toplam                          | 12    | 11    | 21     |

### *Sınıf ve Öğrenci Bilgileri*

| <b>SINIFI</b> | <b>Kız</b> | <b>Erkek</b> | <b>Toplam</b> | <b>SINIFI</b> | <b>Kız</b> | <b>Erkek</b> | <b>Toplam</b> |
|---------------|------------|--------------|---------------|---------------|------------|--------------|---------------|
| 5.Sınıf       |            | 105          | 105           |               |            |              |               |
| 6. Sınıf      |            | 103          | 103           |               |            |              |               |
| 7. Sınıf      |            | 26           | 26            |               |            |              |               |
|               |            |              |               |               |            |              |               |
|               |            |              |               |               |            |              |               |
|               |            |              |               |               |            |              |               |
|               |            |              |               |               |            |              |               |

### *2.4.3. Teknolojik Düzey*

Teknolojik kaynaklar başta olmak üzere okulumuzda bulunan çalışır durumdaki donanım malzemesine ilişkin bilgiye alttaki tabloda yer verilmiştir.

|                               |    |                          |        |
|-------------------------------|----|--------------------------|--------|
| Akıllı Tahta Sayısı           | 0  | TV Sayısı                | 0      |
| Masaüstü Bilgisayar Sayısı    | 18 | Yazıcı Sayısı            | 5      |
| Taşınabilir Bilgisayar Sayısı | 1  | Fotokopi Makinası Sayısı | 1      |
| Projeksiyon Sayısı            | 7  | İnternet Bağlantı Hızı   | 24Mbit |
|                               |    |                          |        |

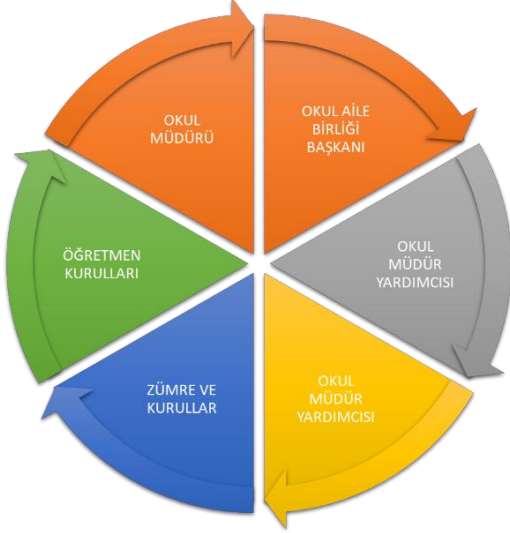
### *2.4.4. Mali Kaynaklar*

Okulumuzun genel bütçe ödenekleri, okul aile birliği gelirleri ve diğer katkılarda dâhil olmak üzere gelir ve giderlerine ilişkin son iki yıl gerçekleşme bilgileri alttaki tabloda verilmiştir.

| <b>Yıllar</b> | <b>Gelir Miktarı</b> | <b>Gider Miktarı</b> |
|---------------|----------------------|----------------------|
| 2018          | 32.925,25TL          | 34.990,28TL          |
| 2019          | 116.120TL            | 122.408,01TL         |

## 2.5. Paydaş Analizi

Kurumumuzun temel paydaşları öğrenci, veli ve öğretmen olmakla birlikte eğitimin dışsal etkisi nedeniyle okul çevresinde etkileşim içinde olunan geniş bir paydaş kitlesi bulunmaktadır. Paydaşlarımızın görüşleri anket, toplantı, dilek ve istek kutuları, elektronik ortamda iletilen önerilerde dâhil olmak üzere çeşitli yöntemlerle sürekli olarak alınmaktadır.



Paydaş anketlerine ilişkin ortaya çıkan temel sonuçlara altta yer verilmiştir \* :

### Öğrenci Anketi Sonuçları:

#### 1-Öğretmenlerimle ihtiyaç duyduğumda rahatlıkla görüşebilirim.62 yanıt

|                        |    |
|------------------------|----|
| Kesinlikle Katılıyorum | 36 |
| Katılıyorum            | 15 |
| Kararsızım             | 6  |
| Kısmen Katılıyorum     | 5  |
| Katılmıyorum           | 0  |

#### 2-Okul müdürü ile ihtiyaç duyduğumda rahatlıkla konuşabiliyorum.61 yanıt

|                        |    |
|------------------------|----|
| Kesinlikle Katılıyorum | 35 |
| Katılıyorum            | 17 |
| Kararsızım             | 5  |
| Kısmen Katılıyorum     | 3  |
| Katılmıyorum           | 1  |

#### 3-Okulun rehberlik servisinden yeterince yararlanabiliyorum.62 yanıt

|                        |    |
|------------------------|----|
| Kesinlikle Katılıyorum | 42 |
| Katılıyorum            | 12 |

|                    |   |
|--------------------|---|
| Kararsızım         | 4 |
| Kısmen Katılıyorum | 2 |
| Katılmıyorum       | 2 |

#### 4-Okula ilettiğimiz öneri ve isteklerimiz dikkate alınır.61 yanıt

|                        |    |
|------------------------|----|
| Kesinlikle Katılıyorum | 17 |
| Katılıyorum            | 18 |
| Kararsızım             | 13 |
| Kısmen Katılıyorum     | 6  |
| Katılmıyorum           | 7  |

#### 5-Okulda kendimi güvende hissediyorum.62 yanıt

|                        |    |
|------------------------|----|
| Kesinlikle Katılıyorum | 50 |
| Katılıyorum            | 6  |
| Kararsızım             | 2  |
| Kısmen Katılıyorum     | 1  |
| Katılmıyorum           | 3  |

**6-Okulda öğrencilerle ilgili alınan kararlarda bizlerin görüşleri alınır.62 yanıt**

|                        |    |
|------------------------|----|
| Kesinlikle Katılıyorum | 18 |
| Katılıyorum            | 17 |
| Kararsızım             | 10 |
| Kısmen Katılıyorum     | 6  |
| Katılmıyorum           | 11 |

**7-Öğretmenler yeniliğe açık olarak derslerin işlenişinde çeşitli yöntemler kullanmaktadır.62 yanıt**

|                        |    |
|------------------------|----|
| Kesinlikle Katılıyorum | 35 |
| Katılıyorum            | 13 |
| Kararsızım             | 9  |
| Kısmen Katılıyorum     | 2  |
| Katılmıyorum           | 3  |

**8-Derslerde konuya göre uygun araç gereçler kullanılmaktadır.62 yanıt**

|                        |    |
|------------------------|----|
| Kesinlikle Katılıyorum | 32 |
| Katılıyorum            | 20 |
| Kararsızım             | 4  |
| Kısmen Katılıyorum     | 2  |
| Katılmıyorum           | 4  |

**9-Teneffüslerde ihtiyaçlarımı giderebiliyorum.62 yanıt**

|                        |    |
|------------------------|----|
| Kesinlikle Katılıyorum | 21 |
| Katılıyorum            | 4  |
| Kararsızım             | 15 |
| Kısmen Katılıyorum     | 4  |
| Katılmıyorum           | 18 |

**10-Okulun içi ve dışı temizdir.62 yanıt**

|                        |    |
|------------------------|----|
| Kesinlikle Katılıyorum | 30 |
| Katılıyorum            | 12 |
| Kararsızım             | 11 |
| Kısmen Katılıyorum     | 5  |
| Katılmıyorum           | 4  |

**11-Okulun binası ve diğer fiziki mekânlar yeterlidir.62 yanıt**

|                        |    |
|------------------------|----|
| Kesinlikle Katılıyorum | 30 |
| Katılıyorum            | 18 |
| Kararsızım             | 4  |
| Kısmen Katılıyorum     | 1  |
| Katılmıyorum           | 9  |

**12-Okul kantininde satılan malzemeler sağlıklı ve güvenlidir.62 yanıt**

|                        |    |
|------------------------|----|
| Kesinlikle Katılıyorum | 5  |
| Katılıyorum            | 5  |
| Kararsızım             | 21 |
| Kısmen Katılıyorum     | 6  |
| Katılmıyorum           | 25 |

**13-Okulumuzda yeterli miktarda sanatsal ve kültürel faaliyetler düzenlenmektedir62 yanıt**

|                        |    |
|------------------------|----|
| Kesinlikle Katılıyorum | 21 |
| Katılıyorum            | 12 |
| Kararsızım             | 9  |
| Kısmen Katılıyorum     | 5  |
| Katılmıyorum           | 15 |

**14-Okulumuzun Olumlu (başarılı) Yönlerine İlişkin Görüşleriniz.60 yanıt**

- Kuran Eğitiminin Olması
- Kuran Eğitimi Almak
- Kuran Eğitimi Almak
- Kuran Dersinin Olması
- Okulun Temiz Olması
- Okul Faliyetlerinin Fazla Olması
- Öğretmenlerimizin Bize İyi Davranması Ve Sevmesi
- Öğretmenlerin İyi Ders Anlatması
- Kaliteli Ders İşlenmesi
- İyi Ders İşlenmesi
- Ezber Yaptırmaları
- Diğer Okullara Göre Daha Çok Başarılı
- Hocaların İyi Olması
- Çok Temiz Olması
- Temiz Olması Ve Sınıf Mevcutunun Az Olması
- İkrâm Dağıtıyorlar Ve Okulun Disiplinini Sağlamaya Çalışıyorlar
- Hafızlık Olması

- Bahçenin Büyük Olması
- Oyun Alanının Geniş Olması
- Bahçesinin Büyük Olması Ve İkramda Bulunmaları
- Sınıf Mevcudununun Az Olması
- İkramda Bulunmaları
- İkramda Bulunmaları
- İkramda Bulunulması
- Beden Saatlerinin Fazla Olması
- Güvenliği İçin Başarısı Olarak Güzel Bir Okul
- Okulumuz Dört Dörtlüktür Ve Bu Okulda Okuduğum İçin Mutluyum
- Dini Görevlerimizi Yerine Getirebiliyoruz
- Kuran Eğitiminin Olması
- Kuran Eğitimi Almak Etüt Olması
- Hocalarımızın İyi Olması
- Fiziki Alanları Az Olması
- Her İhtiyacımızın Giderilmesi
- Hayırlı Evlat Cıkarmaları
- Her İhtiyacımızı Gideriyorlar
- Tüm İhtiyaclarımızın Giderilmesi
- Kuran Dersi Olmaması
- Okulumuz Çok Güvenli
- Güvenli Olması
- Halı Sahanın Olması
- Bahçesinin Büyük Olması
- Kuran Eğitiminin Olması
- Bahçesinin Büyük Olması
- Bahçede Yeterli Alanın Olması
- Kuran Eğitimi Olması
- Karete Dersinin Olması
- Tekvando
- Eğitimin Güzel Olması
- Okul Dersi
- İnşallah Okulumuzdan Hafızlar Çıkacak Ve Şu An Hafızlığa Başlayanlar Var Ahireti Kurtara Bilir
- Bütün Hocalarımızın Bize Gayret Göstermesi

## Öğretmen Anketi Sonuçları:

**1-Okulumuzda alınan kararlar, çalışanların katılımıyla alınır.7 yanıt**

Kesinlikle Katılıyorum 3

Katılıyorum 1

Kararsızım 2

Kısmen Katılıyorum 1

Katılmıyorum 0

**2-Kurumdaki tüm duyurular çalışanlara**

**zamanında iletilir.7 yanıt**

Kesinlikle Katılıyorum 5

Katılıyorum 1

Kararsızım 0

Kısmen Katılıyorum 1

Katılmıyorum 0

**3-Her türlü ödüllendirmede adil olma, tarafsızlık ve objektiflik esastır.7 yanıt**

Kesinlikle Katılıyorum 2

Katılıyorum 5

Kararsızım 0

Kısmen Katılıyorum 0

Katılmıyorum 0

**4-Kendimi, okulun değerli bir üyesi olarak görürüm.7 yanıt**

Kesinlikle Katılıyorum 2

Katılıyorum 4

Kararsızım 0

Kısmen Katılıyorum 1

Katılmıyorum 0

### 5-Çalıştığım okul bana kendimi geliştirme

imkânı tanımaktadır.7 yanıt

|                        |   |
|------------------------|---|
| Kesinlikle Katılıyorum | 3 |
| Katılıyorum            | 2 |
| Kararsızım             | 2 |
| Kısmen Katılıyorum     | 0 |
| Katılmıyorum           | 0 |

### 6-Okul, teknik araç ve gereç yönünden

yeterli donanıma sahiptir.7 yanıt

|                        |   |
|------------------------|---|
| Kesinlikle Katılıyorum | 1 |
| Katılıyorum            | 0 |
| Kararsızım             | 1 |
| Kısmen Katılıyorum     | 2 |
| Katılmıyorum           | 3 |

### 7-Okulda çalışanlara yönelik sosyal ve kültürel faaliyetler düzenlenir.7 yanıt

|                        |   |
|------------------------|---|
| Kesinlikle Katılıyorum | 1 |
| Katılıyorum            | 2 |
| Kararsızım             | 0 |
| Kısmen Katılıyorum     | 0 |
| Katılmıyorum           | 4 |

### 8-Okulda öğretmenler arasında ayırım yapılmamaktadır.7 yanıt

|                        |   |
|------------------------|---|
| Kesinlikle Katılıyorum | 4 |
| Katılıyorum            | 3 |
| Kararsızım             | 0 |
| Kısmen Katılıyorum     | 0 |
| Katılmıyorum           | 0 |

### 9-Okulumuzda yerelde ve toplum üzerinde olumlu etki bırakacak çalışmalar yapmaktadır.7 yanıt

|                        |   |
|------------------------|---|
| Kesinlikle Katılıyorum | 2 |
| Katılıyorum            | 3 |
| Kararsızım             | 1 |
| Kısmen Katılıyorum     | 1 |
| Katılmıyorum           | 0 |

### 10-Yöneticilerimiz, yaratıcı ve yenilikçi düşüncelerin üretilmesini teşvik etmektedir.7 yanıt

|                        |   |
|------------------------|---|
| Kesinlikle Katılıyorum | 2 |
| Katılıyorum            | 2 |
| Kararsızım             | 3 |
| Kısmen Katılıyorum     | 0 |
| Katılmıyorum           | 0 |

### 11-Yöneticiler, okulun vizyonunu, stratejilerini, iyileştirmeye açık alanlarını vs. çalışanlarla paylaşır.7 yanıt

|                        |   |
|------------------------|---|
| Kesinlikle Katılıyorum | 3 |
| Katılıyorum            | 3 |
| Kararsızım             | 1 |
| Kısmen Katılıyorum     | 0 |
| Katılmıyorum           | 0 |

### 12-Okulumuzda sadece öğretmenlerin kullanımına tahsis edilmiş yerler yeterlidir.7 yanıt

|                        |   |
|------------------------|---|
| Kesinlikle Katılıyorum | 2 |
| Katılıyorum            | 4 |
| Kararsızım             | 1 |
| Kısmen Katılıyorum     | 0 |
| Katılmıyorum           | 0 |

### 13-Alanıma ilişkin yenilik ve gelişmeleri takip eder ve kendimi güncellerim.7 yanıt

|                        |   |
|------------------------|---|
| Kesinlikle Katılıyorum | 2 |
| Katılıyorum            | 4 |
| Kararsızım             | 1 |
| Kısmen Katılıyorum     | 0 |
| Katılmıyorum           | 0 |

## Veli Anketi Sonuçları:

### 1-İhtiyaç duyduğumda okul çalışanlarıyla rahatlıkla görüşebiliyorum.37 yanıt

|                        |    |
|------------------------|----|
| Kesinlikle Katılıyorum | 21 |
| Katılıyorum            | 12 |
| Kararsızım             | 0  |
| Kısmen Katılıyorum     | 3  |
| Katılmıyorum           | 1  |

### 2-Bizi ilgilendiren okul duyurularını zamanında öğreniyorum.37 yanıt

|                        |    |
|------------------------|----|
| Kesinlikle Katılıyorum | 17 |
| Katılıyorum            | 15 |
| Kararsızım             | 2  |
| Kısmen Katılıyorum     | 0  |
| Katılmıyorum           | 3  |

### 3-Öğrencimle ilgili konularda okulda rehberlik hizmeti alabiliyorum. 37 yanıt

|                        |    |
|------------------------|----|
| Kesinlikle Katılıyorum | 14 |
| Katılıyorum            | 12 |
| Kararsızım             | 7  |
| Kısmen Katılıyorum     | 3  |
| Katılmıyorum           | 1  |

### 4-Okula ilettiğim istek ve şikâyetlerim dikkate alınıyor.37 yanıt

|                        |    |
|------------------------|----|
| Kesinlikle Katılıyorum | 12 |
| Katılıyorum            | 17 |
| Kararsızım             | 3  |
| Kısmen Katılıyorum     | 4  |
| Katılmıyorum           | 1  |

### 5-Öğretmenler yeniliğe açık olarak derslerin işlenişinde çeşitli yöntemler kullanmaktadır.36 yanıt

|                        |    |
|------------------------|----|
| Kesinlikle Katılıyorum | 7  |
| Katılıyorum            | 17 |
| Kararsızım             | 4  |
| Kısmen Katılıyorum     | 6  |
| Katılmıyorum           | 2  |

### 6-Okulda yabancı kişilere karşı güvenlik önlemleri alınmaktadır. 37 yanıt

|                        |    |
|------------------------|----|
| Kesinlikle Katılıyorum | 16 |
| Katılıyorum            | 16 |
| Kararsızım             | 0  |
| Kısmen Katılıyorum     | 5  |
| Katılmıyorum           | 0  |

### 7-Okulda bizleri ilgilendiren kararlarda görüşlerimiz dikkate alınır. 37 yanıt

|                        |    |
|------------------------|----|
| Kesinlikle Katılıyorum | 13 |
| Katılıyorum            | 15 |
| Kararsızım             | 4  |
| Kısmen Katılıyorum     | 4  |
| Katılmıyorum           | 1  |

### 8-E-Okul Veli Bilgilendirme Sistemi ile okulun internet sayfasını düzenli olarak takip ediyorum.37 yanıt

|                        |    |
|------------------------|----|
| Kesinlikle Katılıyorum | 14 |
| Katılıyorum            | 14 |
| Kararsızım             | 1  |
| Kısmen Katılıyorum     | 7  |
| Katılmıyorum           | 1  |

### 9-Çocuğumun okulunu sevdiğini ve öğretmenleriyle iyi anlaşmış olduğunu düşünüyorum.37 yanıt

|                        |    |
|------------------------|----|
| Kesinlikle Katılıyorum | 18 |
| Katılıyorum            | 13 |
| Kararsızım             | 1  |
| Kısmen Katılıyorum     | 4  |
| Katılmıyorum           | 1  |

### 10-Okul, teknik araç ve gereç yönünden yeterli donanıma sahiptir.37 yanıt

|                        |    |
|------------------------|----|
| Kesinlikle Katılıyorum | 6  |
| Katılıyorum            | 10 |
| Kararsızım             | 9  |
| Kısmen Katılıyorum     | 7  |
| Katılmıyorum           | 5  |



### 11-Okul her zaman temiz ve bakımlıdır.37

yanıt

|                        |    |
|------------------------|----|
| Kesinlikle Katılıyorum | 20 |
| Katılıyorum            | 14 |
| Kararsızım             | 0  |
| Kısmen Katılıyorum     | 3  |
| Katılmıyorum           | 0  |

### 12-Okulun binası ve diğer fiziki mekânlar

yeterlidir.37 yanıt

|                        |    |
|------------------------|----|
| Kesinlikle Katılıyorum | 14 |
| Katılıyorum            | 18 |
| Kararsızım             | 2  |

- Fen Laboratuvarının Olmaması Ve Kapalı Oyun Ve Spor Alanının Olmaması
- Ben Olumsuz Bir Sey Görmedim
- Hafızlık Ve Akademik Eğitim Tam Bir İletişim Halinde Yürütülmelidir
- Akıllı Tahta Ve Diğer Araç Gereçler Tespit Edilse Çok İyi Olur
- Öğrenci Beklerken İlişkisi Soguk
- Şimdilik Her Yünüyle İyi
- Başarılar
- Kesinlikle Çocuklarımıza Teşvik Çok Az Biraz Daha Spor Yada Sanatsal Faaliyetlerin Olmasını İsterim Bilgisayar Kişi Başına Olmadığından Üç Beş Öğrenci Aynı Anda Kullanmakta Ve Çocuklar Anlaşmada Zorlanmaktalar.
- Okulun Bu Yıl Açılması Hasebiyle Değerlendirme Yapamayız
- Her Hangi Bir Olumsuzluk Yaşanmaması Temennisiyle
- Kantini Pahalı
- Başarısız Bir Yönü Olduğunu Düşünmüyorum.
- Okulumuz Henüz Yeni Acildi Eksikler Giderilir İnşallah
- Basarili Buluyom Her Konudada Bilgi Verilmesini İsterim
- Okulda Haftanın Belli Gun Ve Saatlerinde Belgesel Vs Egiticı Film Tarzı Bişeyler İzletilmeli Tv Saati Olmalı Yanı Kafalarını Dağıtacak Onları Okula Bağlayacak Falıyetler Az Sadece Haftada Bı Saat Karete Var Onun Dışında Cocukların Okulu Sevmesi İcin Başka Faaliyetlere Yer Verilmesi Gerek Kesinlikle
- Yok
- Bu Konuda Fikrim Yok

Kısmen Katılıyorum 2

Katılmıyorum 1

### 13-Okulumuzda yeterli miktarda sanatsal ve kültürel faaliyetler düzenlenmektedir.37

yanıt

|                        |    |
|------------------------|----|
| Kesinlikle Katılıyorum | 6  |
| Katılıyorum            | 11 |
| Kararsızım             | 5  |
| Kısmen Katılıyorum     | 12 |
| Katılmıyorum           | 3  |

### 14-Okulumuzun Olumsuz (başarısız)

Yönlerine İlişkin Görüşleriniz.37 yanıt

- Okulun Herhangibir Olumsuz Yönünü Görmedim.Veli Seminerlerine Katılımın Zorunlu Olması Gerekir.
- Başarısız Yönü Olmadığını Düşünüyorum.
- Daha Kaliteli Biranj Ders Hocalari İstiyorum
- Eksikler Var Yeni Okul Oldugu İcin
- Öğrenciler İle Yeterince İletişim Kuramıyoruz.
- Yok Benim İcin Eksik

## 2.6. PESTLE Analizi

PESTLE analiziyle okulumuz üzerinde etkili olan veya olabilecek politik, ekonomik, sosyokültürel, teknolojik, yasal ve çevresel dış etkenlerin tespit edilmesi amaçlanmıştır. Müdürlüğümüzü etkileyen ya da etkileyebilecek değişiklik ve eğilimlerin sınıflandırılması bu analizin ilk aşamasını oluşturmaktadır. Bu analiz ile PESTLE unsurları içerisinde gerçekleşmesi muhtemel olan hususlar ile bunların oluşturacağı potansiyel fırsatlar ve tehditler ortaya konulmaktadır.

### Politik/Hukuki (Politik Eğilimler)

- Yasal yükümlülüklerin belirlenmesi,
- Personelin yasal hak ve sorumlulukları,
- Oluşturulması gereken kurul ve komisyonlar,
- Okul çevresindeki politik durum,
- Öğrencilerin değişik ihtiyaçlarına, doğal yeteneklerine ve ilgi alanlarına odaklanması,
- Okulumuzun bulunduğu çevrenin, eğitime-öğretime erişebilirlik hakkında zorunlu eğitimi aşan beklentileri,

### Ekonomi (Bilgi ve Ekonomi Eğilimleri)

- Okulun bulunduğu çevrenin genel gelir durumu,
- İş kapasitesi,
- Okulun gelirini arttırıcı unsurlar,
- Okulun giderlerini arttıran unsurlar,
- Tasarruf sağlama imkânları,
- İşsizlik durumu,
- Mal-ürün ve hizmet satın alma imkânları,
- Kullanılabilir gelir
- Velilerin sosyo ekonomik düzeyi
- Bilginin, refaha ve mutluluğa ulaşmada itici güç olarak belirmesi,
- Toplum kavramında, internet kullanımı sonucunda meydana gelen değişiklikler,
- Çalışanlarda değişik becerilerin ve daha fazla esnekliğin aranmasına yol açan küreselleşme ve rekabetin gittikçe arttığı ekonomi,
- İstihdamda geleneksel alanlardan bilgi ve hizmet sektörüne kayış,
- Vasıfsız işlerdeki düşüş ve istihdam için gerekli nitelik ve becerilerdeki artış,
- Kariyer yönü ve istihdamda değişiklikler içeren yeni kariyer yapıları,

### Sosyal/Kültürel (Sosyal Eğilimler)

- Kariyer beklentileri,
- Ailelerin ve öğrencilerin bilinçlenmeleri,
- Aile yapısındaki değişimler (geniş aileden çekirdek aileye geçiş, erken yaşta evlenme vs.),
- Nüfus artışı,
- Göç,
- Nüfusun yaş gruplarına göre dağılımı,
- Doğum ve ölüm oranları,
- Hayat beklentilerindeki değişimler (Hızlı para kazanma hırsı, lüks yaşama düşkünlük, kırsal alanda kentsel yaşam),
- Göçler dolayısıyla artan mahallemizdeki okul çağı öğrenci sayısı,
- Birçok geleneksel sosyal yapının etkisinin azalması.

### **Teknolojik (Teknolojik Eğilimler)**

- MEB teknoloji kullanım durumu
- e- devlet uygulamaları,
- e-öğrenme, internet olanakları,
- Okulun sahip olmadığı teknolojik araçlar bunların kazanılma ihtimali,
- Çalışan ve öğrencilerin teknoloji kullanım kapasiteleri,
- Öğrenci ve çalışanların sahip olduğu teknolojik araçlar,
- Teknoloji alanındaki gelişmeler
- Okulun yeni araçlara sahip olma imkanları,
- Teknolojinin eğitimde kullanımı
- Teknolojinin ilerlemesinin, yayılmasının ve benimsenmesinin artması,
- Bilginin hızlı üretimi, erişilebilirlik ve kullanılabilirliğinin gelişmesi,
- Teknolojinin sağladığı yeni öğrenme ve etkileşim-paylaşım olanakları

## **2.7. GZFT Analizi**

Okulumuzun temel istatistiklerinde verilen okul künyesi, çalışan bilgileri, bina bilgileri, teknolojik kaynak bilgileri ve gelir gider bilgileri ile paydaş anketleri sonucunda ortaya çıkan sorun ve gelişime açık alanlar iç ve dış faktör olarak değerlendirilerek GZFT tablosunda belirtilmiştir. Dolayısıyla olguyu belirten istatistikler ile algıyı ölçen anketlerden çıkan sonuçlar tek bir analizde birleştirilmiştir.

Kurumun güçlü ve zayıf yönleri donanım, malzeme, çalışan, iş yapma becerisi, kurumsal iletişim gibi çok çeşitli alanlarda kendisinden kaynaklı olan güçlülükleri ve zayıflıkları ifade etmektedir ve ayırmada temel olarak okul müdürü/müdürlüğü kapsamında bakılarak iç faktör ve dış faktör ayrımı yapılmıştır.

### *İçsel Faktörler*

#### **Güçlü Yönler**

- Okulumuzda eğitime katkı sağlayan projelerinin uygulanıyor olması.
- Eğitimin kalitesini ve öğrencilerin sınav başarısını artırmak için yapılan ortak sınavlar
- Örgün Eğitimle Birlikte Hafızlık Projesinin yürütülmesi
- Okulumuzda sosyal sportif ve kültürel faaliyetlerin yaygın ve sıklıkla yapılması
- Öğretmen başına düşen öğrenci sayısının istenen seviyede olması
- Okulumuzda derslik başına düşen öğrenci sayısının standartlara uygun olması
- Devamsızlık oranlarının düşük olması

#### **Zayıf Yönler**

- Okulumuzda eğitimin niteliğini artırmaya yönelik bütçenin yetersizliği
- Okulumuzun yeni açılmış olması nedeniyle yeterli sayıdaki teknolojik araç bulunmaması
- Okulumuzda yönetici ve öğretmen normlarının büyük oranda eksik olması.
- Kütüphane, Çok Amaçlı Salon olmaması.

### *Dışsal Faktörler:*

#### **Fırsatlar**

- Hayırseverlerin eğitim ve öğretime katkı sağlaması
- Dış paydaşlarla işbirliği yapılması.

- Okulda yürütülen hafızlık projesi sebebiyle Merkezi ve yerel kurumların okulumuza bakış açısı.
- Okulumuzda kültürel ve sportif faaliyetlerin yaygın olması başarı gösteren öğrencilerin ödüllendirilmesi.
- Yönetici ve öğretmenlerin eğitim ve öğretime özverili yaklaşımı ve katkıları.

### **Tehditler**

- Öğrencilerin anne- babaları tarafından kendilerine bağlı yetiştirme tarzından dolayı pansiyon hayatına alışmada zorlanması.
- Velilerin okula yakın oturmaması.
- Öğrencilerde oluşan teknoloji bağımlılığı
- İnternet ortamında oluşan bilgi kirliliği, doğru ve güvenilir bilgiyi ayırt etme güçlüğü

### **2.8. Tespit ve İhtiyaçlar**

| <b>Eğitim Öğretime Erişim</b>   | <b>Eğitim ve Öğretimde Kalite</b>  | <b>Kurumsal Kapasite</b>  |
|---|--|---|
| <ul style="list-style-type: none"> <li>• Okul-Veli iletişiminin artırılması</li> <li>• Özel eğitime ihtiyaç duyan bireylerin uygun eğitime erişimi</li> <li>• İhtiyaç duyulan kursların açılması</li> <li>• Okula devam konusunda çalışmalar yapılması</li> </ul> | <ul style="list-style-type: none"> <li>• Eğitim öğretim sürecinde kaliteyi arttırmak</li> <li>• Engelli bireylerin yaşam alanlarının oluşturulması</li> <li>• Öğrencilere yönelik oryantasyon faaliyetleri</li> <li>• Eğitim öğretim kullanılan teknolojik araçların temin edilmesi</li> <li>• Öğretmenlere yönelik hizmetiçi eğitimler</li> </ul> | <ul style="list-style-type: none"> <li>• Okulun sosyal, kültürel, sanatsal ve sportif faaliyet alanlarının yetersizliği</li> <li>• Kurum kültürünün geliştirilmesi</li> <li>• Okul Aile birlikleri</li> <li>• Okulumuzun fiziki kapasitesi</li> </ul> |

## **BÖLÜM III**

### **GELECEĞE BAKIŞ**

Okul Müdürlüğümüzün Misyon, vizyon, temel ilke ve değerlerinin oluşturulması kapsamında öğretmenlerimiz, öğrencilerimiz, velilerimiz, çalışanlarımız ve diğer paydaşlarımızdan alınan görüşler, sonucunda stratejik plan hazırlama ekibi tarafından oluşturulan Misyon, Vizyon, Temel Değerler; Okulumuz üst kuruluna sunulmuş ve üst kurul tarafından onaylanmıştır.

#### **3.1.Misyon**

##### **MİSYONUMUZ \***

Geçmişini özümseyen, manevi değerlerine bağlı, kendine güvenen şahsiyetli nesiller yetiştirmek.

#### **3.2. Vizyon**

##### **VİZYONUMUZ \***

Milli ve Manevi değerlerine bağlı bilimsel ve teknolojik imkanlardan faydalanarak geleceğin dünyasını inşa edecek bilgi ve donanıma sahip hafız, öncü ve kurucu nesiller yetiştiren bir kurum olmak.

#### **3.3. Temel Değerler**

##### **TEMEL DEĞERLERİMİZ \***

- |                                |  |
|--------------------------------|--|
| ✓ Milli ve Manevi Değerler     | ✓ Çözüm Odaklı ve Bilimsel Yaklaşım      |
| ✓ Saygı                        | ✓ Toplumsal Duyarlılık                   |
| ✓ Sürekli Gelişim              | ✓ Vatandaş Odaklılık                     |
| ✓ Analitik ve Bilimsel Bakış   | ✓ Çevreye Duyarlılık                     |
| ✓ Girişimcilik                 | ✓ Şeffaflık ve Hesap Verebilirlik        |
| ✓ Katılımcılık                 | ✓ Dürüst ve Güvenilirlik                 |
| ✓ Takım Çalışmasına Önem Verme | ✓ Değişime Açık Olma ve Değişimi Yönetme |

### 3.4. Stratejik Amaç, Hedefler, Performans Göstergeleri ve Eylem Planları

Stratejik amaçlar; misyon, vizyon, ilke ve değerlerle uyumlu, misyonun yerine getirilmesine katkıda bulunacak ve mevcut durumdan gelecekteki arzu edilen duruma dönüşümü sağlayabilecek nitelikte, ulaşılmak istenen noktayı açık bir şekilde ifade eden ve stratejik planlama sürecinin sonraki aşamalarına rehberlik edecek şekilde stratejik konulara uygun olarak tespit edilmiştir. Hedeflerin tespitinde; paydaş beklentileri, konulara ilişkin alternatifler, mevcut durum analizi ve istatistikî verilerin varlığı ve verilere olan ihtiyaç göz önünde bulundurulmuştur. Stratejik planlama çalışmaları ile; kurumsal rol ve sorumluluklar çerçevesinde stratejinin operasyonlara dönüştürülmesi, hizmet birimleri arasında sinerji yaratılarak, tespit edilen stratejilerine yönlendirilmesi, bireysel stratejilerin kurumsal stratejiler ile ilişkilendirilerek bütünleştirilmesi, bir başka ifadeyle stratejik yönetimin sürekli bir süreç haline getirilmesi ve herkes tarafından benimsenmesinin sağlanması hedeflenmiştir.

Bu bölümde Tuba Şehitler İmam Hatip Ortaokulu Müdürlüğü 2019-2023 Stratejik Planı'nın amaç, hedef, hedef kartı ve stratejilerine yer verilmiştir. Stratejilere ilişkin yapılacak çalışmaları belirten eylemler ile hedef kartlarında yer alan göstergelerin tanım, formül ve kavramsal çerçevelerine "Eylem Planı ve Gösterge Bilgi Tablosu" dokümanında ayrıca yer verilmiştir.

### TEMA I: EĞİTİM VE ÖĞRETİME ERİŞİM

Eğitim ve öğretime erişim okullaşma ve okul terki, devam ve devamsızlık, okula uyum ve oryantasyon, özel eğitime ihtiyaç duyan bireylerin eğitime erişimi, yabancı öğrencilerin eğitime erişimi ve hayat boyu öğrenme kapsamında yürütülen faaliyetlerin ele alındığı temadır.

Stratejik Amaç 1:

Kayıt bölgemizde yer alan çocukların okullaşma oranlarını artıran, öğrencilerin uyum ve devamsızlık sorunlarını gideren etkin bir yönetim yapısı kurulacaktır.

*Stratejik Hedef 1.1.* Kayıt bölgemizde yer alan çocukların okullaşma oranları artırılacak ve öğrencilerin uyum ve devamsızlık sorunları da giderilecektir.

### Performans Göstergeleri

| No       | PERFORMANS GÖSTERGESİ   | Mevcut | HEDEF |      |      |      |      |
|----------|---|--------|-------|------|------|------|------|
|          |   | 2018   | 2019  | 2020 | 2021 | 2022 | 2023 |
| PG.1.1.a | Kayıt bölgesindeki öğrencilerden okula giriş sınavına kayıt yaptıranların oranı (%) | 4      | 10    | 15   | 20   | 25   | 30   |
| PG.1.1.b | 5. sınıf öğrencilerinden daha önce Kuran eğitimi almış olanların oranı (%)          | 15     | 20    | 30   | 40   | 50   | 60   |
| PG.1.1.c | Okula yeni başlayan öğrencilerden oryantasyon eğitimine katılanların oranı (%)      | 80     | 85    | 95   | 100  | 100  | 100  |
| PG.1.1.d | Bir eğitim ve öğretim yılında 20 gün ve üzeri devamsızlık yapan öğrenci oranı (%)   |        | 5     | 4    | 3    | 2    | 0    |

|                 |   |  |    |   |   |   |   |
|-----------------|---|--|----|---|---|---|---|
| <b>PG.1.1.e</b> | Bir eğitim ve öğretim yılında 20 gün ve üzeri devamsızlık yapan yabancı öğrenci oranı (%) |  | 10 | 8 | 6 | 4 | 2 |
|-----------------|---|--|----|---|---|---|---|

| No     | Eylem İfadesi   | Eylem Sorumlusu                              | Eylem Tarihi             |
|--------|---|--|--------------------------|
| 1.1.1. | Kayıt bölgesinde yer alan öğrencilerin tespiti çalışması alan taraması yapılması  | Okul İdaresi, Tüm öğretmenleri               | 15 Nisan - 1 Haziran     |
| 1.1.2  | Okula yeni başlayan öğrencilere oryantasyon eğitimi verilecektir.   | Okul İdaresi, Tüm öğretmenleri               | 01Temmuz- 20 Eylül       |
| 1.1.3  | İlkokul 4. Sınıfa başlayan öğrencilere Kuran eğitimi almaları için alan taraması yapılacak  | Öğretmenler ve Okul İdaresi                  | Eylül Ayının İlk Haftası |
| 1.1.4  | Öğrencilerin devamsızlık yapmasına sebep olan faktörler belirlenerek bunların öğrenciler üzerindeki olumsuz etkisini azaltacak tedbirler alınacaktır. | Okul İdaresi, Rehberlik Servisi, Öğretmenler | Eğitim Öğretim Süresince |
| 1.1.5  | Devamsızlık yapan öğrencilerin velileri ile özel aylık toplantı ve görüşmeler yapılacaktır.   | Okul İdaresi Rehberlik Servisi Öğretmenler   | Eğitim Öğretim Süresince |



## TEMA II: EĞİTİM VE ÖĞRETİMDE KALİTENİN ARTIRILMASI

Eğitim ve öğretimde kalitenin artırılması başlığı esas olarak eğitim ve öğretim faaliyetinin hayata hazırlama işlevinde yapılacak çalışmaları kapsamaktadır.

Bu tema altında akademik başarı, sınav kaygıları, sınıfta kalma, ders başarıları ve kazanımları, disiplin sorunları, öğrencilerin bilimsel, sanatsal, kültürel ve sportif faaliyetleri ile istihdam ve meslek edindirmeye yönelik rehberlik ve diğer mesleki faaliyetler yer almaktadır.

Stratejik Amaç 2:

Öğrencilerimizin gelişmiş dünyaya uyum sağlayacak şekilde donanımlı bireyler olabilmesi için eğitim ve öğretimde kalite artırılabacaktır.

*Stratejik Hedef 2.1.* Öğrenme kazanımlarını takip eden ve velileri de sürece dâhil eden bir yönetim anlayışı ile öğrencilerimizin akademik başarıları ve sosyal faaliyetlere etkin katılımı artırılabacaktır.

### Performans Göstergeleri

| No        | PERFORMANS GÖSTERGESİ   | HEDEF |      |      |      |      |
|-----------|---|-------|------|------|------|------|
|           |   | 2019  | 2020 | 2021 | 2022 | 2023 |
| PG.2.1.1. | Kurum ve kuruluşlar tarafından düzenlenen sanatsal, bilimsel, kültürel ve sportif faaliyetlere katılan öğrenci oranı(%) | 80    | 90   | 100  | 100  | 100  |
| PG.2.1.2. | Öğrenci başına okunan kitap sayısı  | 40    | 70   | 90   | 95   | 100  |
| PG.2.1.3. | Hedeflenen başarıyı gösteremeyen öğrencilerden destek programı eğitimine katılanların oranı (%)                         | 55    | 60   | 70   | 80   | 100  |
| PG.2.1.4. | Ders dışı eğitim (egzersiz) çalışmasına katılan öğrenci sayısı.(%)  | 75    | 85   | 90   | 95   | 100  |
| PG.2.1.5. | Çevre bilincinin artırılması çerçevesinde yapılan etkinliklere katılan öğrenci oranı(%).                                | 75    | 80   | 85   | 90   | 100  |

### Eylemler

| No     | Eylem İfadesi   | Eylem Sorumlusu                   | Eylem Tarihi             |
|--------|---|-----------------------------------|--------------------------|
| 2.1.1. | Okulumuzda bilimsel, kültürel, sanatsal, sportif ve toplum hizmeti alanlarında etkinlikler düzenlenecektir.         | Okul idaresi, Tüm Öğretmenler     | Eğitim Öğretim Süresince |
| 2.1.2  | Tarihi, turistik ve kültürel içerikli geziler düzenlenecek.   | Müdür Yardımcısı, Tüm Öğretmenler | Nisan, Mayıs Aylarında   |
| 2.1.3  | Okulumuzda ders dışı egzersiz çalışmalarına önem verilecek ve çalışmalar desteklenecek.                             | Okul idaresi, Tüm Öğretmenler     | Eylül, Ekim Aylarında    |
| 2.1.4  | Okul sağlığı ve hijyen konularında öğrencilerin, ailelerin ve çalışanların eğitim alması için seminer düzenlenecek. | Tüm Öğretmen, Okul idaresi        | Eğitim öğretim süresince |
| 2.1.5  | Okulumuzun Okullarda Orman projelerine katılımı desteklenecek   | Görevli Öğretmen, Okul İdaresi    | Eğitim öğretim süresince |

| No     | Eylem İfadesi   | Eylem Sorumlusu                              | Eylem Tarihi             |
|--------|---|--|--------------------------|
| 2.1.6  | Çevre bilincinin artırılması çerçevesinde yapılan etkinliklere katılan öğrenciler ödüllendirilerek katılım oranımız artırılacaktır.   | Okul idaresi                                 | Eğitim öğretim süresince |
| 2.1.7  | Çeşitli etkinliklerle okulumuzda kitap okuma hareketliliği sağlanarak öğrencilerin kitap okumaya yönelik ilgisinin artması sağlanacaktır.   | Okul İdaresi, Okul Aile Birliği, Öğretmenler | Eğitim öğretim süresince |
| 2.1.8  | Hedefledikleri başarıyı gösteremediği belirlenen öğrencilerin akademik ve sosyal gelişimleri için okulumuzda destek programları uygulanacaktır.   | Okul idaresi, Öğretmenler                    | Eğitim öğretim süresince |
| 2.1.9  | Akıl, zeka oyunları sınıfı oluşturulacak  | Okul idaresi, Öğretmenler                    | Eğitim öğretim süresince |
| 2.1.10 | Eğitim Bilişim Ağının (EBA) öğrenci, öğretmen ve ilgili bireyler tarafından kullanımını artırmak amacıyla tanıtım faaliyetleri gerçekleştirilecek ve EBA'nın etkin kullanımının sağlanması için öğretmenlere hizmet içi eğitimler verilecektir. | Okul idaresi, BT Rehber Öğretmeni            | Eğitim öğretim süresince |
| 2.1.11 | Yetenekli öğrencileri yetenekleri olduğu alanlara yönlendirmek ve o alandaki yeteneklerini geliştirmeleri sağlanacak.   | Tüm öğretmenler                              | Eğitim öğretim süresince |
| 2.1.12 | Başarılı öğrencilerin ödüllendirilerek teşvik edilmesi sağlanacak.  | Okul Müdürü                                  | Her yıl mayıs ayı        |
| 2.1.13 | Resim, şiir ve kompozisyon yarışmalarına öğrenci katılımını artırılması için duyurular yapılacaktır.  | Müdür Yardımcısı, Öğretmenler                | Eğitim öğretim süresince |
| 2.1.14 | Çalışanlara yönelik ilkyardım kursları düzenlenecek.  | Okul idaresi, İlçe MEM Halk Eğitim Merkezi   | Eğitim Öğretim Süresince |
| 2.1.15 | Geleneksel Çocuk Oyunları faaliyetleri düzenlenecek   | Okul idaresi, Tüm Öğretmenler                | Eğitim Öğretim Süresince |
| 2.1.16 | Okul kütüphanesi oluşturularak öğrencilerin daha fazla yararlanmaları sağlanacak.   | Kütüphanecilik kulübü, Öğretmenler           | Eğitim öğretim süresince |
| 2.1.17 | Öğrenme güçlüğü çeken öğrenciler tarama yapılmak üzere Rehberlik Araştırma Merkezine yönlendirilecek  | Tüm Öğretmenler                              | Eğitim öğretim süresince |
| 2.1.18 | Madde bağımlılığı ve zararlı alışkanlar konusunda faaliyetler düzenlenecek.   | Okul Müdürü, Rehber Öğretmen                 | 2019-2013                |
| 2.1.19 | Okulda oluşabilecek şiddet ve disiplin olaylarına karşı "İstenmeyen Davranışları  | Okul idaresi, Öğretmenler, Rehber            | 2019-2023                |

| No | Eylem İfadesi  | Eylem Sorumlusu | Eylem Tarihi |
|----|--|-----------------|--------------|
|    | Önleme ve Müdahale Ekibi” gerekli tüm tedbirleri alacak. | Öğretmen        |              |

*Stratejik Hedef 2.2.* Etkin bir rehberlik anlayışıyla, öğrencilerimizi ilgi ve becerileriyle orantılı bir şekilde üst öğrenime veya istihdama hazır hale getiren daha kaliteli bir kurum yapısına geçilecektir.

### Performans Göstergeleri

| No        | PERFORMANS GÖSTERGESİ                        | HEDEF |      |      |      |      |
|-----------|--|-------|------|------|------|------|
|           |  | 2019  | 2020 | 2021 | 2022 | 2023 |
| PG.2.1.1. | Mesleki rehberlik faaliyet sayısı            | 2     | 4    | 6    | 8    | 10   |
| PG.2.1.2. | Yetiştirme kurslarından memnuniyet oranı (%) | 70    | 75   | 80   | 85   | 90   |
| PG.2.1.3. | Sınav kaygısı yaşayan öğrenci oranı (%)      | 60    | 55   | 50   | 45   | 40   |

### Eylemler

| No    | Eylem İfadesi  | Eylem Sorumlusu                      | Eylem Tarihi             |
|-------|--|--------------------------------------|--------------------------|
| 2.1.1 | Öğrenciler bilgi ve yetenekleri doğrultusunda uygun mesleklere yönlendirilecektir.               | Rehberlik Servisi Sınıf Öğretmenleri | Eğitim Öğretim Süresince |
| 2.1.2 | Yetiştirme kurslarının niteliğinin artırılabilmesi için zümre toplantıları gerçekleştirilecek,   | Müdür Yardımcısı                     | Ekim ve Şubat Aylarında  |
| 2.1.3 | Yetiştirme kurslarının devamlılığını sağlayabilmek için veli toplantıları gerçekleştirilecektir. | Kurs Öğretmenleri                    | Kasım ve Şubat Aylarında |
| 2.1.4 | Sınav kaygısını ortadan kaldırmak için rehberlik çalışmaları gerçekleştirilecektir.              | Rehberlik Servisi Sınıf Öğretmenleri | Eğitim öğretim süresince |

### TEMA III: KURUMSAL KAPASİTE

Stratejik Amaç 3:

Eğitim ve öğretim faaliyetlerinin daha nitelikli olarak verilebilmesi için okulumuzun kurumsal kapasitesi güçlendirilecektir.

*Stratejik Hedef 3.1.*

### Performans Göstergeleri

| No | PERFORMANS GÖSTERGESİ | HEDEF |      |      |      |      |
|----|-----------------------|-------|------|------|------|------|
|    |                       | 2019  | 2020 | 2021 | 2022 | 2023 |

|                  |   |     |     |     |     |     |
|------------------|---|-----|-----|-----|-----|-----|
| <b>PG.3.1.1.</b> | Okulumuz mobil bilgilendirme sistemi ile ulařılan veli oranı (%)                      | 85  | 90  | 95  | 100 | 100 |
| <b>PG.3.1.2.</b> | Okulumuz bilgi edinme sistemlerinden hizmet alanların memnuniyet oranı (%)            | 95  | 100 | 100 | 100 | 100 |
| <b>PG.3.1.3.</b> | Okul web sitemizin kullanım sıklığı(%)  | 90  | 90  | 95  | 95  | 100 |
| <b>PG.3.1.4.</b> | Okulumuz öğretmenlerinin ihtiyaç duyduđu bilgi, belge ve dokümanlara ulaşım oranı (%) | 100 | 100 | 100 | 100 | 100 |
| <b>PG.3.1.5.</b> | Öğretmenlerin derslerde teknolojiyi etkin kullanma oranı (%)                          | 80  | 90  | 100 | 100 | 100 |

## Eylemler

| No            | Eylem İfadesi                                  | Eylem Sorumlusu             | Eylem Tarihi |
|---------------|--|-----------------------------|--------------|
| <b>3.2.1.</b> | Sosyal Medyanın Aktif Kullanılması             | Okul İdaresi ve Öğretmenler | 2019-2023    |
| <b>3.2.2</b>  | İletişim teknolojilerinin verimli kullanılması | Okul İdaresi                | 2019-2023    |
| <b>3.2.3</b>  | Teknolojik alt yapının geliştirilmesi          | Okul İdaresi                | 2019-2023    |
| <b>3.2.4</b>  | Okul web sitesinin sürekli güncel tutulması    | Okul Web Yayın Komisyonu    | 2019-2023    |
| <b>3.2.5</b>  | Mobil İletişim Kanallarının kullanılması       | Okul idaresi                | 2019-2023    |

### 3.5. Maliyetlendirme

Tuba Şehitler İmam Hatip Ortaokulu 2019-2023 Stratejik Plan çalışmaları kapsamında Maliyetlendirme çalışmaları yapılmıştır. Bu çalışmalar Müdürlüğümüzün sahip olduđu mali kaynakların stratejik amaç, hedef ve faaliyetlerin gerçekleştirilmesinde etkin ve gerçekçi bir şekilde kullanılmasını hedeflemektedir. Stratejik Planın başarısında plan-bütçe bağlantısı büyük önem arz etmektedir.

Okulumuzun Stratejik Plan Maliyetlendirme çalışmaları řu şekilde yapılmıştır:

- Hedeflere ilişkin eylemler durum analizi çalışmaları sonuçlarından hareketle birimlerin katılımlarıyla tespit edilmiştir,
- Eylemlere ilişkin maliyetlerin bütçe dağılımları yapılmadan önce genel yönetim giderleri ayrılmıştır,
- Müdürlüğümüze Bakanlık bütçesinden ayrılan pay ve diđer gelirler hesaplanmıştır,

- Eylemlere ilişkin tahmini maliyetler belirlenmiştir,
- Eylem maliyetlerinden hareketle hedef maliyetleri belirlenmiştir,
- Hedef maliyetlerinden yola çıkılarak amaç maliyetleri belirlenmiş ve amaç maliyetlerinden de Stratejik Plan maliyeti belirlenmiştir.
- 

2019-2023 Stratejik Planı Faaliyet/Proje Maliyetlendirme Tablosu

| <b>Kaynak Tablosu</b>                      | <b>2019</b>  | <b>2020</b>  | <b>2021</b>  | <b>2022</b>  | <b>2023</b>  | <b>Toplam</b> |
|--|--------------|--------------|--------------|--------------|--------------|---------------|
| <b>Genel Bütçe</b>                         | 6000         | 7500         | 9000         | 11000        | 15000        | 48500         |
| <b>Valilikler ve Belediyelerin Katkısı</b> | 10000        | 15000        | 20000        | 25000        | 30000        | 100000        |
| <b>Diğer (Okul Aile Birlikleri)</b>        | 45000        | 46000        | 47000        | 48000        | 49000        | 235000        |
| <b>TOPLAM</b>                              | <b>61000</b> | <b>68500</b> | <b>76000</b> | <b>84000</b> | <b>94000</b> | <b>383500</b> |

## BÖLÜM IV

# İZLEME VE DEĞERLENDİRME

## 4.1. Plan Gelişiminin İzlenmesi

Tuba Şehitler İmam Hatip Ortaokulu 2019-2023 yıllarını kapsayan bir dönem için hazırlanmıştır. Planın başarıya ulaşması için bu dönemler içinde yıllık iki kez gözden geçirilmesi gerekmektedir. Bu değerlendirme, faaliyet alanları çerçevesinde, Okulumuzun hazırlayacağı 6 yıllık faaliyet raporlarıyla yapılacaktır. İzleme sağlanan ve sağlanamayan alanların ortaya konulacağı bu raporlar, faaliyetlerin sürekli geliştirilmesi için plana ışık tutacaktır.

Tuba Şehitler İmam Hatip Ortaokulu 2019-2023 Stratejik Planı'nın İzleme ve Değerlendirme uygulamaları, MEB 2015-2019 Stratejik Planı İzleme ve Değerlendirme Modeli'nin geliştirilmiş sürümü olan MEB 2019-2023 Stratejik Planı İzleme ve Değerlendirme Modeli çerçevesinde yürütülecektir. İzleme ve değerlendirme sürecine yön verecek temel ilkeleri; "Katılımcılık, Saydamlık, Hesap verebilirlik, Bilimsellik, Tutarlılık ve Nesnellik" olarak ifade edilebilir.

İdarelerin kurumsal yapılarının kendine has farklılıkları, izleme ve değerlendirme süreçlerinin de farklılaşmasını beraberinde getirmektedir. Eğitim idarelerinin ana unsurunun, girdi ve çıktılarının insan oluşu, ürünlerinin değerinin kısa vadede belirlenememesine ve insan unsurundan kaynaklı değişkenliğin ve belirsizliğin fazla olmasına yol açmaktadır. Bu durumda sadece nicel yöntemlerle yürütülecek izleme ve değerlendirmelerin eğitsel olgu ve durumları açıklamada yetersiz kalabilmesi söz konusudur. Nicel yöntemlerin yanında veya onlara alternatif olarak nitel yöntemlerin de uygulanmasının daha zengin ve geniş bir bakış açısı sunabileceği belirtilebilir.

Tuba Şehitler İmam Hatip Ortaokulu 2019-2023 Stratejik Planı İzleme ve Değerlendirme Modeli'nin çerçevesini;

1. Performans göstergeleri ve stratejiler bazında gerçekleşme durumlarının belirlenmesi,
2. Performans göstergelerinin gerçekleşme durumlarının hedeflerle kıyaslanması,
3. Stratejiler kapsamında yürütülen faaliyetlerin Müdürlük faaliyet alanlarına dağılımının belirlenmesi,
4. Sonuçların raporlanması ve paydaşlarla paylaşımı,
5. Hedeflerden sapmaların nedenlerinin araştırılması,
6. Alternatiflerin ve çözüm önerilerinin geliştirilmesi

süreçleri oluşturmaktadır.